

Bruksanvisning



*Fat-, Behållare- och
Containerpumpar*

*F 424 ...
tätningslös*

*F 425 ...
99,98% Fattömning*

*F 426 ...
Blandningspump*

*F 430 ...
med Glidringstättning*

Bruksanvisning
EU konformitetsdeklaration

Sid 1 - 12
Sid 13

Kombinationsmöjligheter Motor - Pumpverk



- **Motorer och Pumpverk**
Använd endast i följande kombinationer.

1

Motorer som ej får användas i explosionsfarligt område.
Pumpverk som ej får användas för brännbara vätskor.

2

I explosionsfarligt område får endast explosionsskyddade elmotorer med godkännande för Kategori 2 (ZON 1) eller tryckluftmotorer användas.
För pumpning av brännbara vätskor får endast pumpverk med godkännande för Kategori 1 (ZON 0) användas.

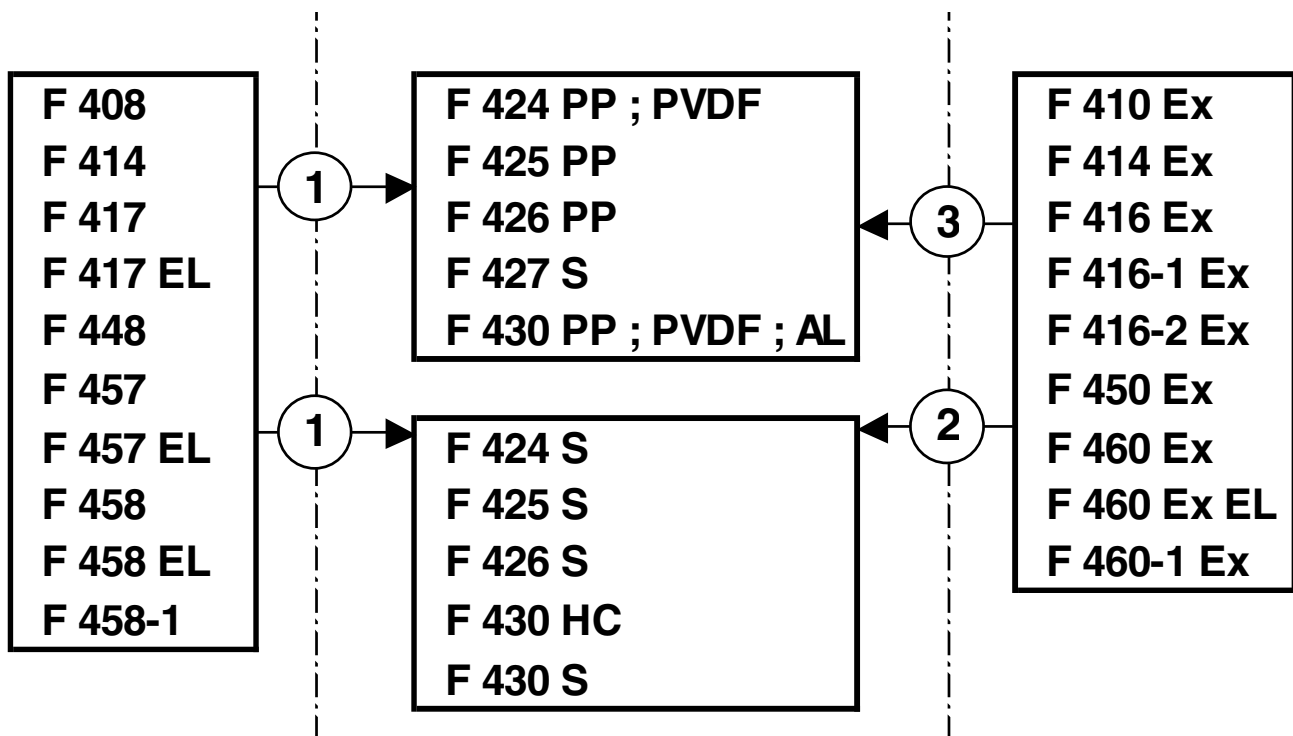
3

I explosionsfarligt område får endast explosionsskyddade elmotorer med godkännande för Kategori 2 (ZON 1) eller tryckluftmotorer användas.
Använd inte pumpverket för brännbara vätskor.

Motorer
Icke Ex-skyddade

Pumpverk

Motorer
Ex-skyddade



Arbeten i explosionsfarligt område



- För pumpning av brännbara vätskor klass AI, All och B får endast pumpverk användas som är godkända för användning i ZON 0.

F 424 S-../..	EU-Typgodkännandecertifikat PTB 00 ATEX 4108 X
F 425 S-../..	EU-Typgodkännandecertifikat PTB 99 ATEX 4001 X
F 426 S-../..	EU-Typgodkännandecertifikat PTB 00 ATEX 4109 X
F 430 S-../..	EU-Typgodkännandecertifikat
F 430 HC-../..	PTB 00 ATEX 4110 X

- Använd endast explosionsskyddade elmotorer godkända för ZON 1 eller tryckluftmotorer.

F 410 Ex	Kollektormotor
F 414 Ex	Trefas - Växelmotor
F 416 Ex	Tryckluftmotor
F 416-1 Ex	Tryckluftmotor
F 416-2 Ex	Tryckluftmotor
F 450 Ex	Kollektormotor
F 460 Ex	Kollektormotor
F 460 Ex EL	Kollektormotor
F 460-1 Ex	Kollektormotor
FBM 4000 Ex	Borstlös motor



- Observera EU-Typgodkännandecertifikat.
- Pumpen är ej godkänd för stationär installation.
- Den explosionsskyddade motorn måste alltid vara utanför fatet eller containern.

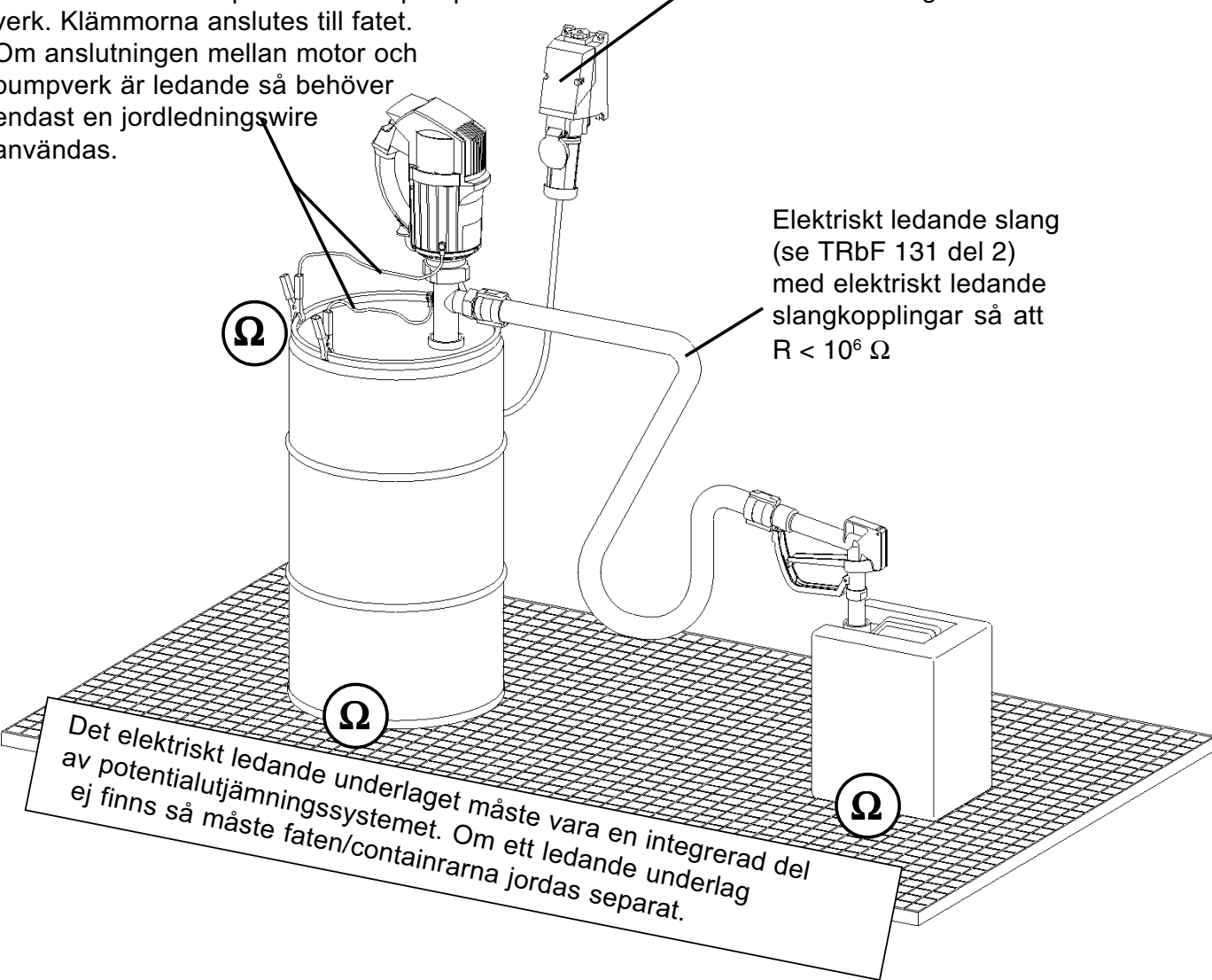


- Använd endast elektriskt ledande slang.
(se TRbF 131 del 2).
- Installationen måste alltid uppfylla gällande säkerhets- och hälsoföreskrifter.

Före användning i explosionsfarliga områden

Anslut jordledningsskruvarna på de därför avsedda skruvarna på motor och pumpverk. Klämmorna anslutes till fatet. Om anslutningen mellan motor och pumpverk är ledande så behöver endast en jordledningsskruv användas.

Nätanslutning via en explosionsskyddad kontakt eller en explosionsskyddad kabelboxanslutning.



Avlägsna ev färg och smuts från alla anslutningsställen för jordledningarna och för fat/ containrarnas anslutning mot det potentialutjämnande underlaget så att en bra konduktivitet erhålles.



Användning av kollektormotor tillsammans med pumpverk i explosionsfarlig miljö kräver ett komplett, fungerande potentialutjämnningssystem. Ett potentialutjämnningssystem består av en elektriskt ledande sammankoppling av motor och pumpverk enligt EN 50 014:1994-03 Avsnitt 15 och DIN VDE 0165:1991-02 Avsnitt 5.3.3.

Pumpen måste hanteras så att inga gnistor bildas på grund av friktion eller stötar och i övrigt arrangeras så att pumpningen utföres på ett säkert sätt.

Säkerhetsföreskrifter

- Pumpen ska endast användas för de vätskor som den är avsedd för.
- Lämna aldrig pumpen utan tillsyn.
- Pumpen får endast användas i vertikal position.
- Vid pumpning av vätskor som innehåller föroreningar bör alltid en bottensil användas.
- Innan pumpning påbörjas bör motor, pumpverk, slang och kopplingar kontrolleras för optimal säkerhet. Beakta även utvändiga skador.
- För att undvika skador på pump och behållare bör pumpen försiktigt sänkas ned i behållaren.
- Konstant användning med pumpen placerad på fatets/ behållarens botten kan orsaka nötskador på fatets/ behållarens botten. Använd en fatförskruvning eller en behållareklamrer för att fixera pumpen så att den ej vilar mot fatets/ behållarens botten.
- Installera pumpen så att den ej kan falla ned i fatet/ behållaren.
- Använd alltid en slang som är avsedd för pumpmediet.
- Tillse att slangkopplingarna är korrekt monterade.
- Pumpen får ej doppas djupare i vätskan än till utloppsanslutningen.



- Uppfyll alltid lokala säkerhetsföreskrifter!
Använd erforderlig skyddsutrustning!
(Ansiktsskydd, skyddsglasögon, handskar etc.).
Tag även hänsyn till personer som arbetar i närheten.

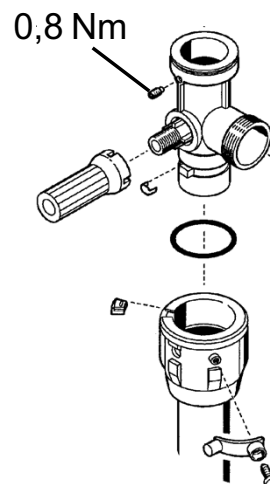
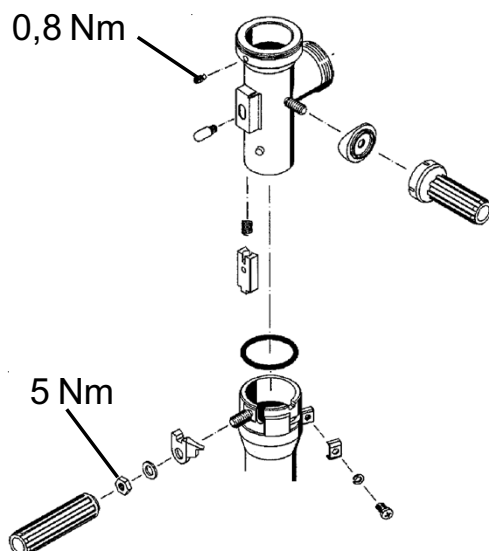
Säkerhetsanvisningar

- Betrakta även bruksanvisningen för motorn.
- Undvik alltid torrkörning av pumpen.
- Pumpen bör ej utsättas för väder och vind.
- Innan motorn demonteras bör pump, slang och pistolventil dräneras.
- Vid mottryck bör motorn ej demonteras förrän fatet/ behållaren är trycklöst och ledningar dränerats.
- Om behållaren står under tryck bör ej motorn demonteras förrän fatet/ behållaren är trycklöst.
- Rengör pumpen efter varje användningstillfälle.
- Förvara aldrig motorn i utrymmen med korrosiva ångor.
- Innan kontakten ansluts till strömuttag eller innan tryckluftslangen ansluts tillse att startknappen står på "0" (Stopp).

Åtdragsmoment för F 425 / F 426 :

F 425 S-41/34
F 426 S-41/38

F 425 PP-50/34
F 426 PP-50/33



Driftinstruktioner

Tillgängliga motorer :

- **Kollektormotorer** *F 417, F 417 EL, F 457, F 457 EL, F 458, F 458 EL, F 458-1, F 460 Ex, F 460 Ex EL, F 460-1 Ex*
- **Borstlös motor** *FBM 4000 Ex*
- **Trefas-Växelmotor** *F 414*
- **Tryckluftmotorer** *F 416 Ex, F 416-1 Ex, F 416-2 Ex*
 - Kontrollera att den använda spänningen motsvarar den som framgår av motorns typskylt. När tryckluftmotor används var noga med att ej överskrida angivet maximalt lufttryck och att alltid använda en filterregulator med dimsmörjning.
 - Montera motorn på pumpverket.



- Använd aldrig pumpen om inte muttern mellan pumpverk och motor dragits åt ordentligt för hand.
- Sänk ned pumpen i vätskan och förankra den i en vertikal position med hjälp av en fatförskruvning eller en behållareklämma.
- Kontrollera alltid att nätkabeln ej är skadad innan pumpning påbörjas.
- Undvik att lösningsmedel kommer i kontakt med nätkabeln.
- Innan kontakten ansluts till strömuttag eller innan tryckluftslangen ansluts tillse att startknappen står på "0" (Stopp).
- Anslut kontakten eller tryckluftslangen.
- Starta motorn.
- På motorerna F 417 EL, F 457 EL, F 458 EL och F 460 Ex EL kan önskat varvtal ställas in med hjälp av inställningsratten.

(Reglering av flödet).

Trefas-växelmotor F 414



- Installation av trefasmotorer får endast utföras av fackman (behörig elektriker).
- Använd alltid trefasmotor med brytare-anordning med motorskydd.
- Kontrollera motorns rotationsriktning.
(Rotationsriktningen ska vara enligt pilen på motorn).

Vid transportabel användning av trefasmotorer:

- Innan kontakt (handske) ansluts kontrollera att strömbrytaren står på "0" (Stopp).
- Kontrollera motorns rotationsriktning då motorn startas.
(Rotationsriktningen ska vara enligt pilen på motorn).



- Betrakta även de säkerhetsinstruktioner som anges för motorskyddsbytaren.

Tryckluftmotor F 416 Ex, F416-1 Ex, F 416-2 Ex



- Innan tryckluftslangen ansluts tillse att startknappen på motorn står på "0" (Stopp).
(På Motor F 416 Ex lås upp låsmekanismen på startknappen).
- Använd ljuddämpare eller frånluftslang.
- Luftförbrukning för F 416 Ex, F 416-1 Ex, F 416-2 Ex :

Vid 3 bar arbetstryck ~ 7 l/sek.

Vid 6 bar arbetstryck ~ 14 l/sek.

99,98% Fatttömning

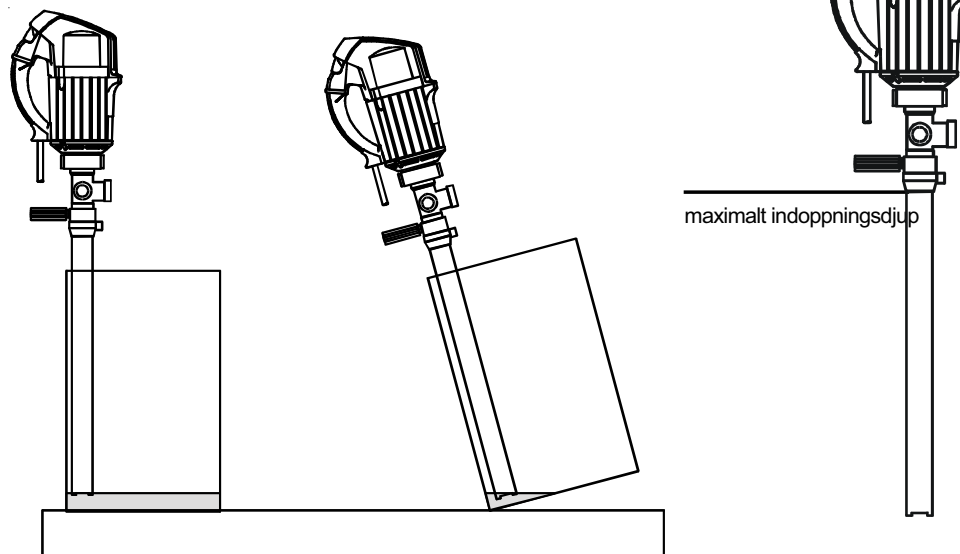
F 425 S-41/34, F 425 PP-50/34

När ingen mer vätska kommer:

- Stäng ventilen medan motorn går.
- Stäng av motorn.

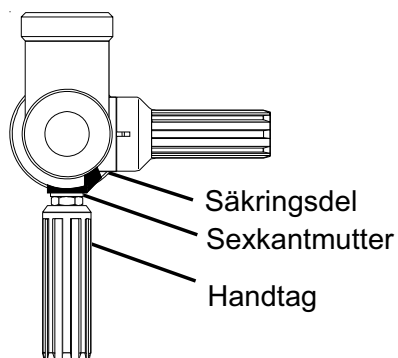
För att erhålla en optimal fatttömning:

- Tilta fatet

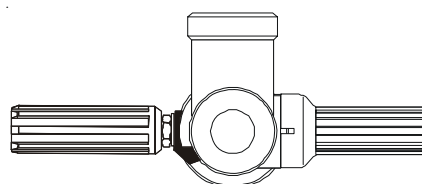


- Dränera alltid pumpen innan ev lagring.

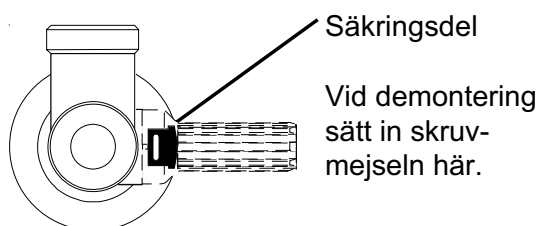
Ventil Öppen



Ventil Stängd



F 425 S-41/34



F 425 PP-50/34

Bild 1

Blandningspump

F 426 S-41/38, F 426 PP-50/33



- Vid blandning av icke-konduktiva vätskor finns alltid en risk att vätskan blir elektrostatiskt uppladdad. Säkerställ att inga gnistor kan bildas.



- När blandaröppningarna på pumpen är ovanför vätskenivån finns alltid en risk för stänk. I öppna fat och containrar måste därför stänkskydd monteras.

blandning

pumpning

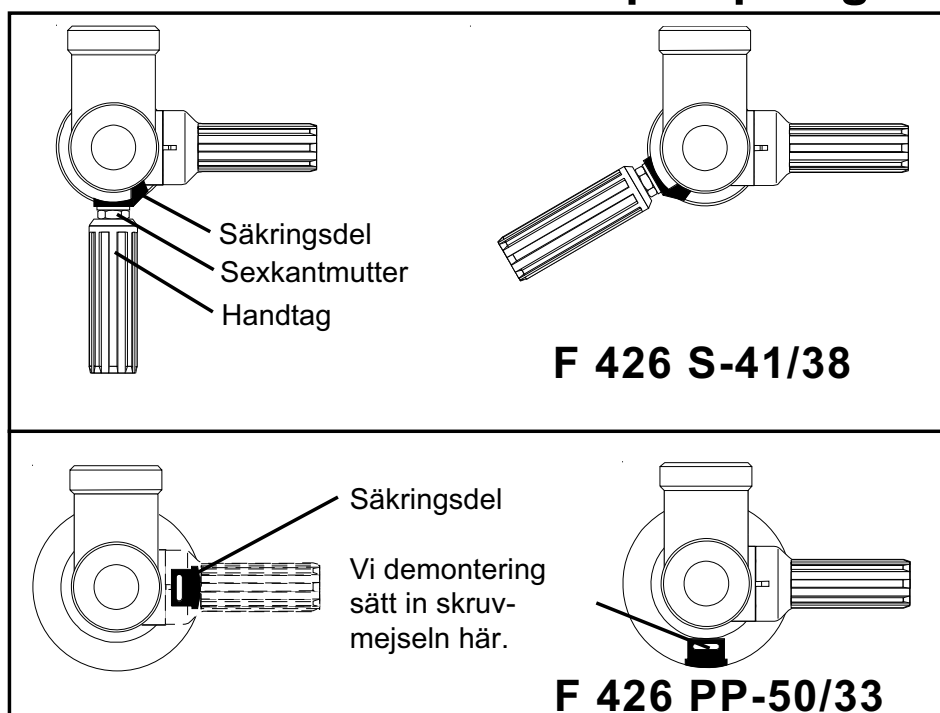


Bild 2

Rengöring efter varje användningstillfälle

Rengör pumpen genom att pumpa igenom ett lämpligt rengöringsmedel.

- Pumpen får ej doppas djupare i rengöringsmedlet än ned till utloppsstudsens.
- Pump och slang måste vara beständiga mot rengöringsmedlet.
- Använd inga brandfarliga rengöringsmedel.
- Observera säkerhetsföreskrifterna.

Demontering av pumpverket för rengöring

- 1 ● Koppla ur nätspänning eller tryckluft.
- 2 ● Skruva loss överfallsmuttern.
- 3 ● Lossa motorn från pumpverket.
- 4 ● Håll motorn borta från aggressiva ångor.
- 5 ● Demontera pumpverket enligt nedanstående instruktioner:

***5.1 F 424 S-43/38, F 424 S-43/37 Z,
F 424 S-50/45 Z, F 424 PP-41/36,
F 424 PVDF-41/36, F 424 PP-41/35 Z
F 424 PVDF-41/35 Z, F 424 PP-50/43 Z***

- Skruva av fotstycket (OBS Vänstergänga)
- Lås kopplingen på motorsidan med lämpligt verktyg och skruva loss rotorn.
- Drag ut innerröret.

5.2 **F 424 PP-50/38, F 424 PVDF-50/38**

- Skruva av fotstycket (OBS Vänstergänga)
- Lås kopplingen på motorsidan med lämpligt verktyg och skruva loss rotorn.
- Skruva av ytterröret.

5.3 **F 425 S-41/34, F 425 PP-50/34, F 426 S-41/38**

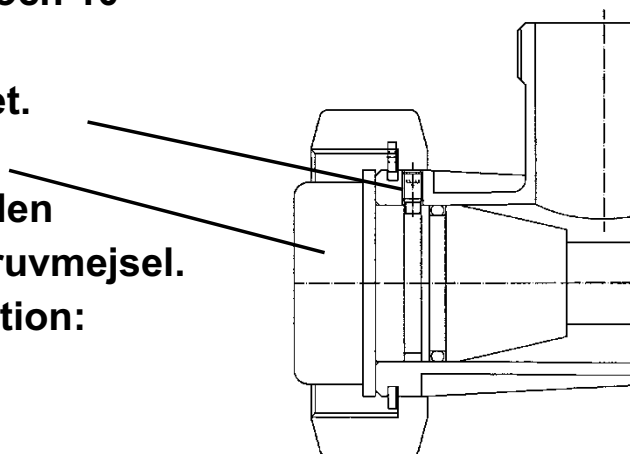
Se bilder på sidorna 6 och 9

- För F 425 S och F 426 S:
Lossa handtag och sexkantmutter.
Tag bort säkringsdelen.
- För F 425 PP: Tryck ut säkringsdelen med hjälp av en skruvmejsel.
- Vrid ytterröret i position:
för F 425 till position "Ventil öppen"
för F 426 till position "blandning"
- Drag ut innerröret.

5.4 **F 426 PP-50/33**

Se bilder på sidorna 6 och 10

- Skruva ur gängstiftet.
- Drag ut innerröret.
- Tryck ut säkringsdelen med hjälp av en skruvmejsel.
- Vrid ytterröret i position:
"blandning"
- Drag av ytterröret.



5.5 **F 430 ...**

- Drag ut innerröret.



EG-Konformitätserklärung

EC Declaration of Conformity

Déclaration de Conformité CE

Hiermit erklären wir, dass die Bauart der FLUX Fass-, Behälter- und Containerpumpen, bestehend aus einem **Elektro- oder Druckluftmotor und einer Pumpe** in verschiedenen Werkstoffen und Ausführungen, die gemeinsam eine Maschine bilden, in der gelieferten Ausführung folgenden einschlägigen Bestimmungen entspricht.

We herewith confirm that the construction of FLUX Barrel and Container Pumps consisting of an **Electric or Compressed Air Motor and a Pump** of different materials and versions, which form together a machine, corresponds to the following EC-rules:

Nous confirmons que la construction des Pompes Vide-Fûts FLUX, se composant d'un **moteur électrique ou pneumatique et d'un corps de pompe** de matériaux et versions différents, l'ensemble formant une machine, est conforme aux dispositions réglementaires suivantes:

(1) EG-Richtlinie Maschinen 98/37/EG	EC Machinery Directive 98/37/EC	Directive CE Machines 98/37/CE
(2) EG-Niederspannungsrichtlinie 73/23/EWG 93/68/EWG (1. Änderung)	EC Low Voltage Directive 73/23/EEC 93/68/EEC (1st Amendment)	Directive CE Bas Voltages 73/23/CEE 93/68/CEE (1^{ère} Modification)
(3) EG-Richtlinie EMV 89/336/EWG 92/31/EWG (1. Änderung) 93/68/EWG (2. Änderung)	EC Electromagnetic Compatibility Directive 89/336/EEC 92/31/EEC (1st Amendment) 93/68/EEC (2nd Amendment)	Directive CE Compatibilité Electromagnétique d'Appareils 89/336/CEE 92/31/CEE (1^{ère} Modification) 93/68/CEE (2^{ème} Modification)
(4) EG-Richtlinie betreffend Geräte und Schutzsysteme zur bestimmungsgemäßen Verwendung in explosionsgefährdeten Bereichen 94/9/EG	EC Directive concerning equip- ment and protective systems intended for use on potentially explosive atmospheres 94/9/EC	Directive CE concernant les appareils et les systèmes de protection destinés à être utilisés en atmosphères explosibles 94/9/CE

Bei den nachstehend aufgeführten Typen gelten die jeweils genannten Richtlinien:
The directives mentioned apply to the following types:
Les directives mentionnées s'appliquent aux types suivants:

Motoren / Motors / Moteurs:

- F 403 (1),(2)
- F 414 (1),(2)
- F 414 Ex (1),(2)
- F 416 Ex (1),(4)
- F 416-1 Ex (1),(4)
- F 416-2 Ex (1),(4)
- F 417 (1)-(3)
- F 417 EL (1)-(3)
- F 457 (1)-(3)
- F 457 EL (1)-(3)
- F 458 (1)-(3)
- F 458 EL (1)-(3)

Pumpen / Pumps / Pompes:

- F 458-1 (1)-(3)
- F 460 Ex (1)-(4)
- F 460 Ex EL(1)-(4)
- F 460-1 Ex (1)-(4)
- FBM 4000 Ex (1)-(4)
- F 424 PP/PVDF (1)
- F 424 S (1),(4)
- F 425 PP (1)
- F 425 S (1),(4)
- F 426 PP (1)
- F 426 S (1),(4)
- F 427 S (1)
- F 430 AL/PP/PVDF (1)
- F 430 S/HC (1),(4)
- F 550 GS (1)
- F 560 GS (1)
- F 550 GSX.. (1),(4)
- F 560 GSX.. (1),(4)

Maulbronn, 30.04.2003

FLUX-GERÄTE GMBH

Klaus Hahn
Geschäftsführer



FLUX-GERÄTE GMBH